



DSpace Kurumsal Arşiv Sisteminin Kurulması ve Uygulanması

HAZIRLAYANLAR:

ANKOS AEKA Grubu Üyeleri:

Sönmez ÇELİK (Doğuş Üniversitesi)

Gültekin GÜRDAL (İYTE)

Burcu KETEN (ODTÜ)

Levent KUTLUTÜRK (Yaşar Üniversitesi)

Ata TÜRKFİDANI (Yaşar Üniversitesi)

Diğer:

Onur BUĞAN (Doğuş Üniversitesi)

Ulusal Açık Erişim Çalıştayı, 8-9 Kasım 2012

Hacettepe Üniversitesi Kongre ve Kültür Merkezi, Sıhhiye, Ankara

Sunum Başlıkları

- Giriş
- Kurumsal Arşivin Yararları
- DSpace
- Sunucu ve DSpace Kurulumu
- DSpace'de Yapılması Gereken İlk Düzenlemeler
- Türkçe Dil Dosyalarının Yüklenmesi
- OpenAIRE Uyumluluğu
- Konfigürasyon Ayarları
- DSpace Web Arayüzünde Düzenleme
- Politika ve Rehber
- DSpace Uygulaması
- DSpace Eğitimi
- DSpace üyeliği ve yetkilendirme
- Gönderi/Kayıt İşlemleri
- Gönderi/Kayıt Kontrolü ve Yayımlama
- Arama Seçenekleri
- Raporlama
- Rehberlere Kayıt

Giriş

- **Açık Erişim:** Bilimsel literatürün İnternet aracıyla finansal, yasal ve teknik bariyerler olmaksızın, erişilebilir, okunabilir, kaydedilebilir, kopyalanabilir, yazdırılabilir, taranabilir, dizinlenebilir, tam metne bağlantı verilebilir, yazılıma veri olarak aktarılabilir ve her türlü yasal amaç için kullanılabilir biçimde kamuya ücretsiz açık olmasıdır.
- **Kurumsal Arşiv:** Akademik bir kurumun kurumsal arşiv sistemidir. Yani, bağlı olduğu kurumun entelektüel birikimini uygun ortamlarda bir araya toplayan, saklayan, koruyan, dizinleyen, yayınlayan ve engelsiz erişimini sağlayan hizmetler bütünüdür.
- **Kurumsal Arşivin Amacı:** Bağlı olduğu kurumun entelektüel birikimini bir araya toplayarak kurumsal bir arşiv oluşturmayı ve uluslararası standartlarda Açık Erişime sunmayı amaçlar. Diğer bir ifadeyle, bilginin yayılmasını kısıtlayan engellerin ortadan kaldırılması, bilgi teknolojisinin imkanlarından yararlanarak yeni bir sistem oluşturulması, kurumun ve çalışanlarının tanınırlığının sağlanması ve dolayısıyla saygınlığının artırılmasıdır.

Kurumsal Arşivin Yararları

• Kurumsal Yararları:

- ✓ Her türlü faaliyetin bilimsel, toplumsal ve ekonomik ilişkisini ortaya koyarak kurumun değerini artırır.
- ✓ Kurumun görünürlüğünü ve saygınlığını artırır.
- ✓ Kurumun desteklediği çeşitli tanıtım ve araştırma sonuçlarına erişim sınırlamasını ortadan kaldırır.
- ✓ Kurumun desteklediği araştırmaları tekrar ücret ödeyerek ticari kaynaklardan satın almasını önler.

• Bireysel Yararları:

- ✓ İnternet sayesinde araştırma sonuçlarına ücretsiz ve hızlı erişim sağlar.
- ✓ Bilgi kaynaklarının daha geniş kitlelere ulaşmasını sağlayarak araştırmanın etkisini artırır.
- ✓ Bilgi kaynaklarının başka araştırmalara temel oluşturmasına aracılık eder.
- ✓ Araştırmaların tekrarını önler.

DSpace

- Açık erişim sistemlerinin temelini oluşturan kurumsal arşiv sistemleri için kullanılan yazılımlar, ücretsiz olan açık kaynak koldu yazılımlar ve çeşitli firmalar tarafından üretilen ücretli paket programlardan oluşmaktadır.
- ANKOS AEKA Grubu Kurumsal Arşivler için MIT Üniversitesi ve HP işbirliğiyle geliştirmiş olan ve Dünyada 1360'dan fazla kurum tarafından kullanılmakta olan **DSpace** adlı açık kaynak kodlu yazılımı önermektedir.
- Bu çalıştay çerçevesinde **DSpace 1.7.0** sürümünün Linux işletim sistemi üzerine LiveCD üzerinden kurulumu ve uygulaması gerçek zamanlı olarak paylaşılacaktır.
- **DSpace 1.7.0** kurumsal arşiv yazılımının Türkçe dil dosyaları Doğu Üniversitesi Kütüphanesi tarafından çevirilmiştir.

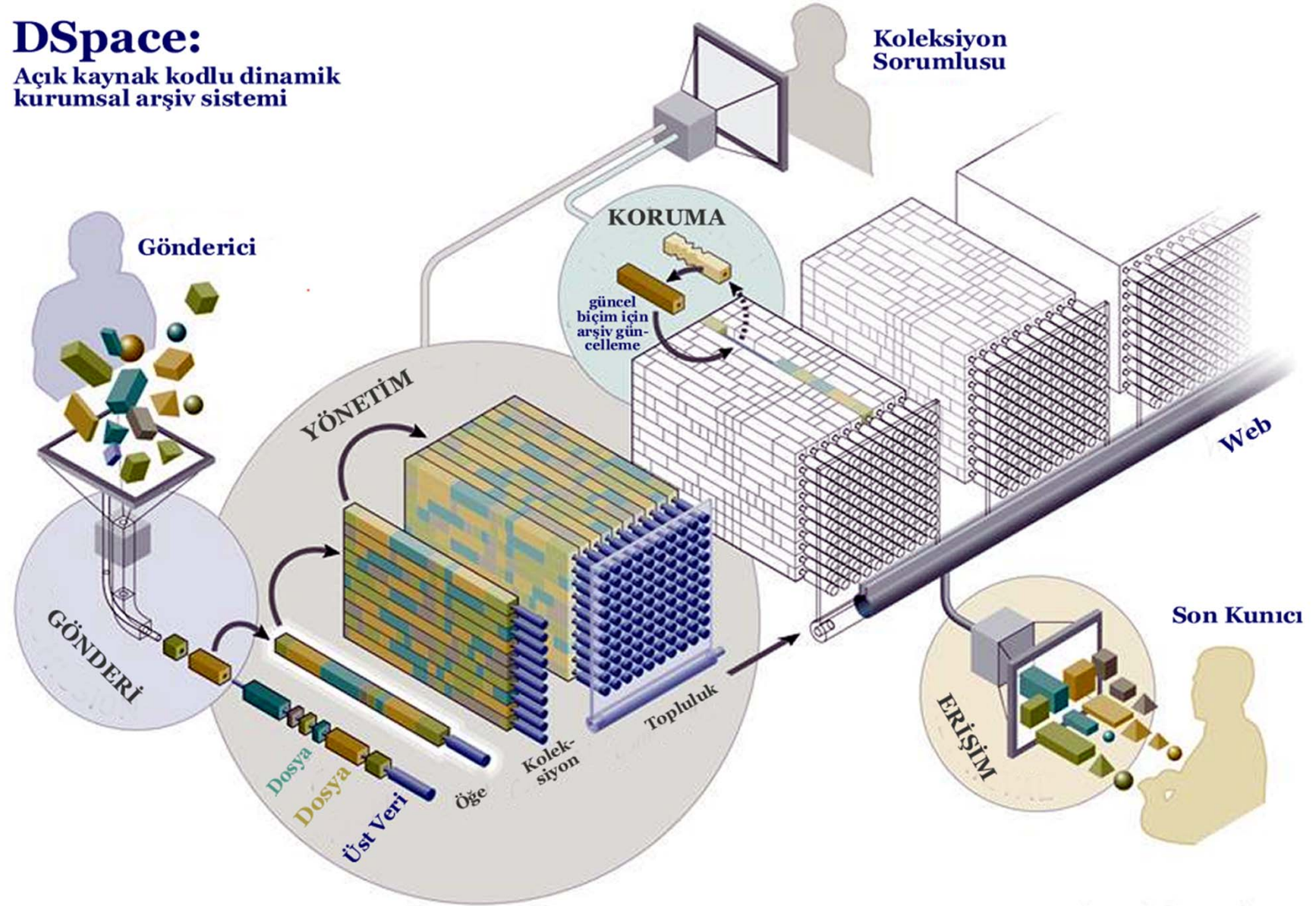
DSpace'in Özellikleri

Adresi	http://www.dspace.org/
Amacı	DSpace, kurum bünyesinde üretilen entelektüel çıktıları tutmak, depolamak, indekslemek, korumak, saklamak, tekrar yaymak amacıyla geliştirilmiş bir kurumsal arşiv sistemidir.
Özellikleri	<ul style="list-style-type: none">- Tüm içerik (word, ppt, PDF, video vb.) türlerini kabul eder,- Dublin Core üst veri standardını kullanır,- Özelleştirilebilir web ara yüzünü destekler,- OAI uyumludur,- Ekleme/çıkarma yeteneği vardır,- İçerik sunumu için iş akışı işlemi sunar,- Lucene arama motoru ile tam metinde arama imkanı verir,- Tek merkezli olmayan sunuş işlemi sağlar,- Java API (Uygulama Programlama Arayüzü) aracılığıyla genişletilebilir,- PostgreSQL veya SQL veri tabanlarını kullanır,- Çoklu dil seçeneği vardır,- OpenAIRE uyumludur.
Destek	https://wiki.duraspace.org/display/DSPACE/Home
Kullanıcılar	http://www.dspace.org/whos-using-dspace/Repository-List.html

Bir Bakışta DSpace

DSpace:

Açık kaynak kodlu dinamik kurumsal arşiv sistemi



Sunucu ve DSpace Kurulum Hazırlığı

DSpace 1.7.0'ın LiveCD kurulumu için izlenmesi gereken adımlar:

- **VMware üzerinde ihtiyacınıza göre bir sanal sunucu oluşturunuz veya uygun bir sunucu temin ediniz.**
- **Oluşturduğunuz veya temin ettiğiniz sunucuya herhangi bir işletim sistemi yüklemeyiniz; çünkü LiveCD üzerinden DSpace ile birlikte Ubuntu 10.10 işletim sistemi de kurulacaktır.**
- **<http://sourceforge.net/projects/liblivecd/> adresinden **liblivecd-v1.2.iso** (DSpace ISO dosyasını) indiriniz.**
- **DSpace'i sanal sunucuya kuracaksanız indirdiğiniz ISO dosyasını sanal sunucudaki bilgisayarınıza kaydediniz.**
- **DSpace'i fiziksel bir sunucuya kuracaksanız indirdiğiniz ISO dosyasını bir CD'ye yazdırınız.**
- **Aşağıdaki adımlarını izleyerek kurulumu tamamlayınız.**

Ubuntu 10.10 ve DSpace Kurulumu - 1

- VMware ekranında oluşturduğunuz sunucunun **CD/DVD (IDE)** kısmına çift tıklayınız.

dogus

State: Powered off
Guest OS: Ubuntu
Location: C:\SanalMakineler\dogus\dogus.vmx
Version: Workstation 6.5-7.x virtual machine

Commands

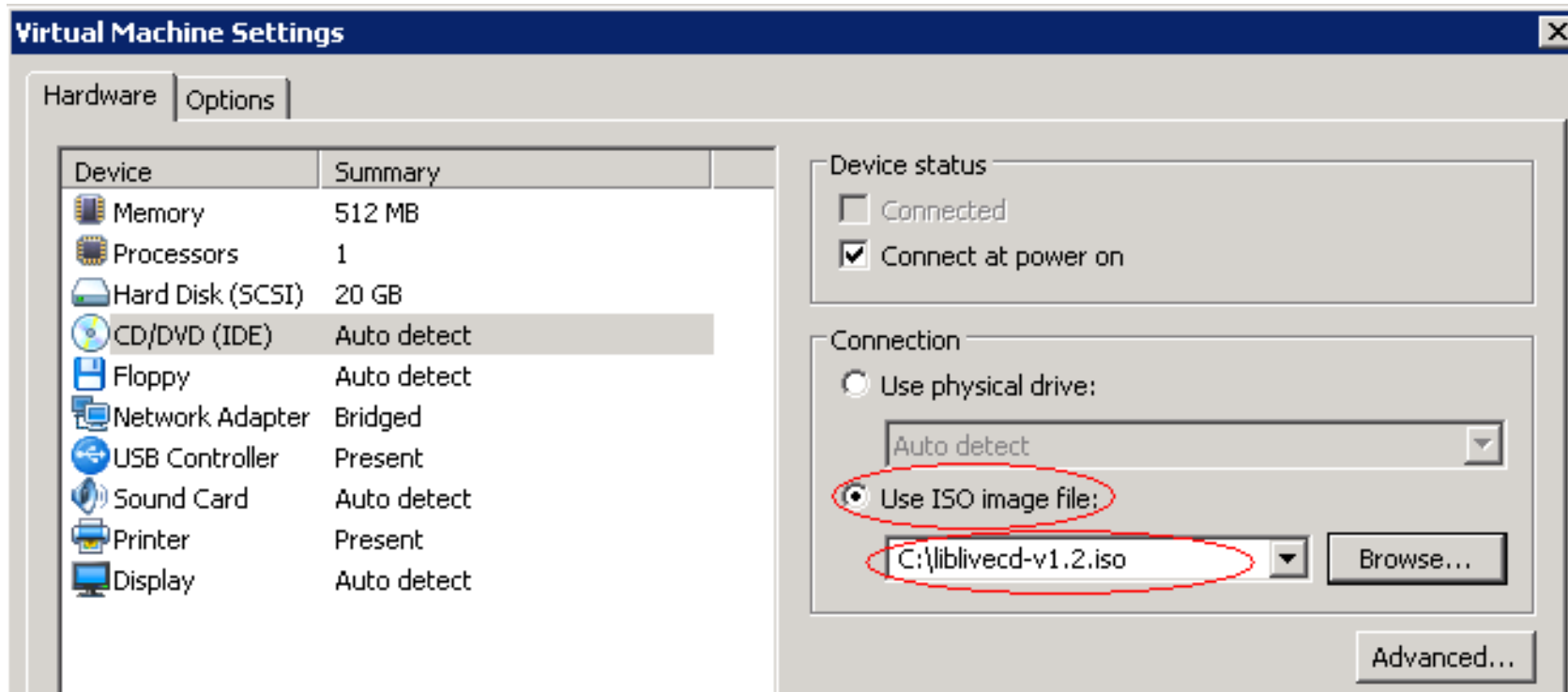
- ▶ Power on this virtual machine
- 🔧 Edit virtual machine settings
- 📖 Enable ACE features (What is ACE?)

Devices **Options**

Memory	512 MB
Processors	1
Hard Disk (SCSI)	20 GB
CD/DVD (IDE)	Auto detect
Floppy	Auto detect
Network Adapter	Bridged
USB Controller	Present
Sound Card	Auto detect
Printer	Present
Display	Auto detect

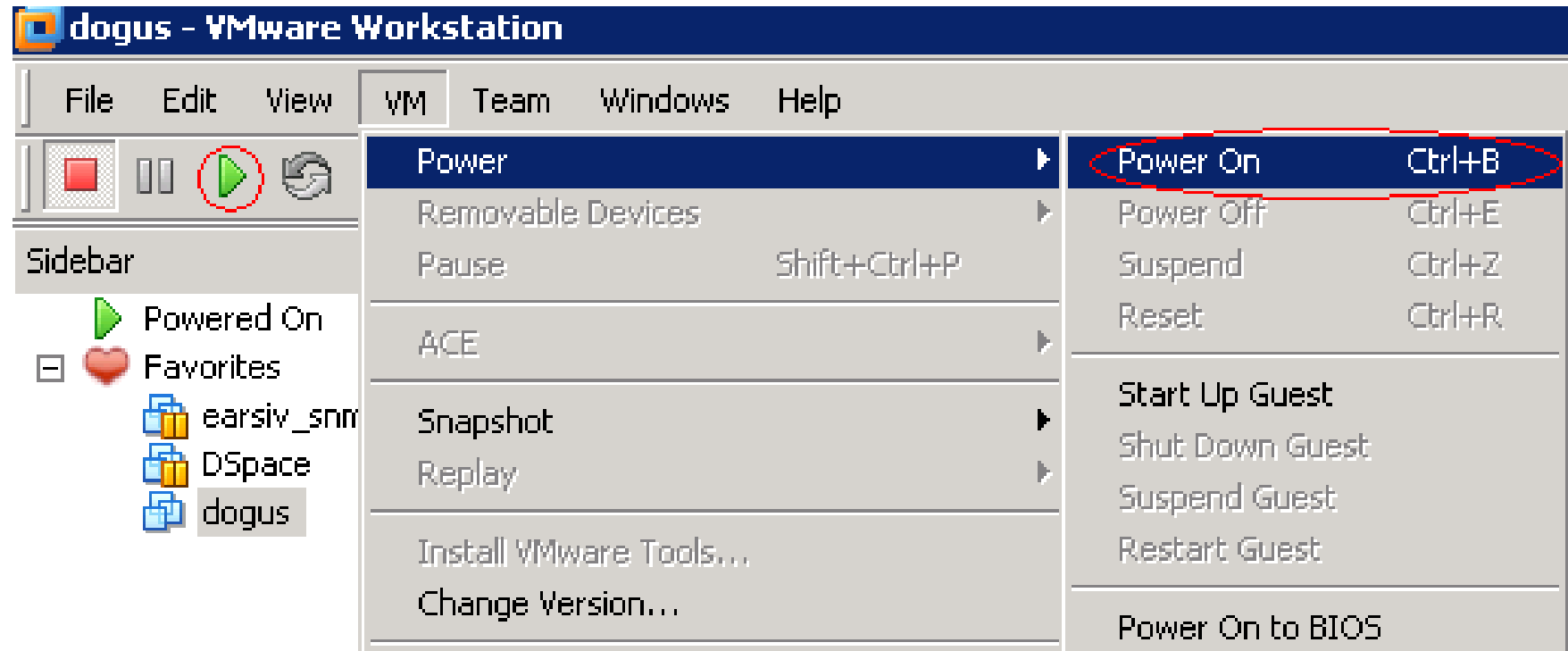
Ubuntu 10.10 ve DSpace Kurulumu - 2

- Sanal sunucu ayarları penceresinde **Use ISO image file** seçeneğini seçiniz ve **Browse** turşu aracılığıyla **liblivecd-v1.2.iso** dosyasının yolunu göstererek **OK** tuşuna basınız.



Ubuntu 10.10 ve DSpace Kurulumu - 3

- Kurulumu başlatmak için menüden **VM >> Power >> Power On** yolunu izleyin veya gezinme çubuğundaki başlat ikonuna basınız.



Ubuntu 10.10 ve DSpace Kurulumu - 4

- Ubuntu işletim sistemi kurulumu başlayacaktır.



Ubuntu 10.10

• • • •

A screenshot of the Ubuntu 10.10 installation process. The text "Ubuntu 10.10" is displayed in a white, monospaced font on a black background. Below the text, there are four small red dots arranged horizontally, indicating the progress of the installation.

Ubuntu 10.10 ve DSpace Kurulumu - 5

- Hoşgeldiniz ekranında **Install Ubuntu** seçeneğini tıklayınız.



Ubuntu 10.10 ve DSpace Kurulumu - 6

- Ayarları deęiřtirmeden **Forward** tuřuna basınız.

For best results, please ensure that this computer:

- has at least 504.6 MB available drive space
- is plugged in to a power source
- is connected to the Internet
- Download updates while installing**

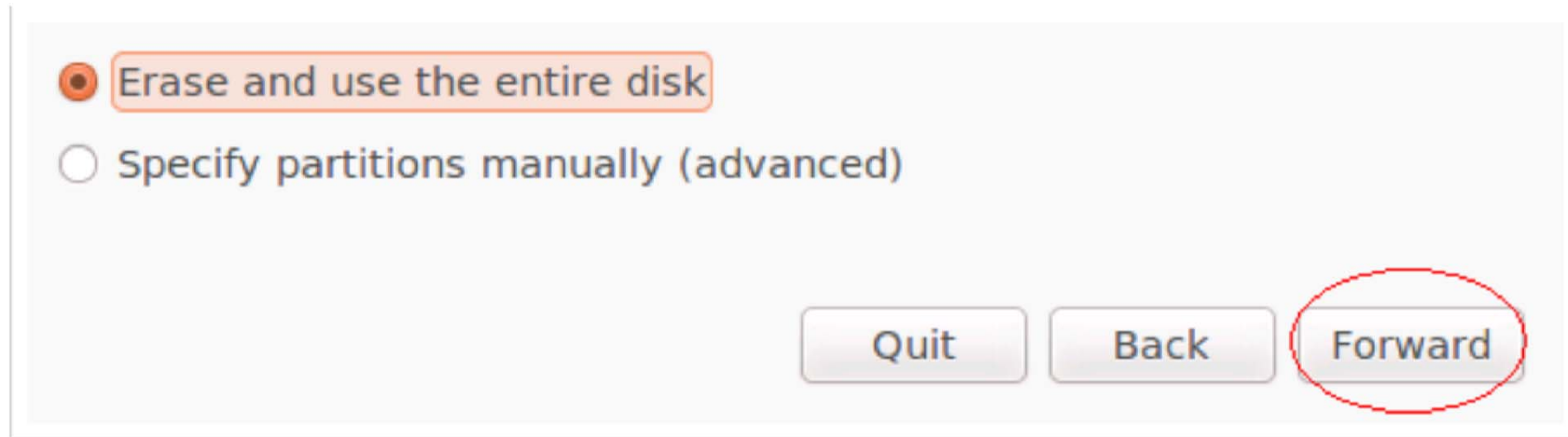
Ubuntu uses third-party software to display Flash, MP3 and other media, and to work with some wireless hardware. Some of this software is closed-source. The software is subject to the license terms included with the software's documentation.

- Install this third-party software
Fluendo MP3 plugin includes MPEG Layer-3 audio decoding technology licensed from Fraunhofer IIS and Thomson.

Quit Back **Forward**

Ubuntu 10.10 ve DSpace Kurulumu - 7

- Aşağıdaki pencerede seçili alanları işaretleyerek **Forward** tuşuna basınız.



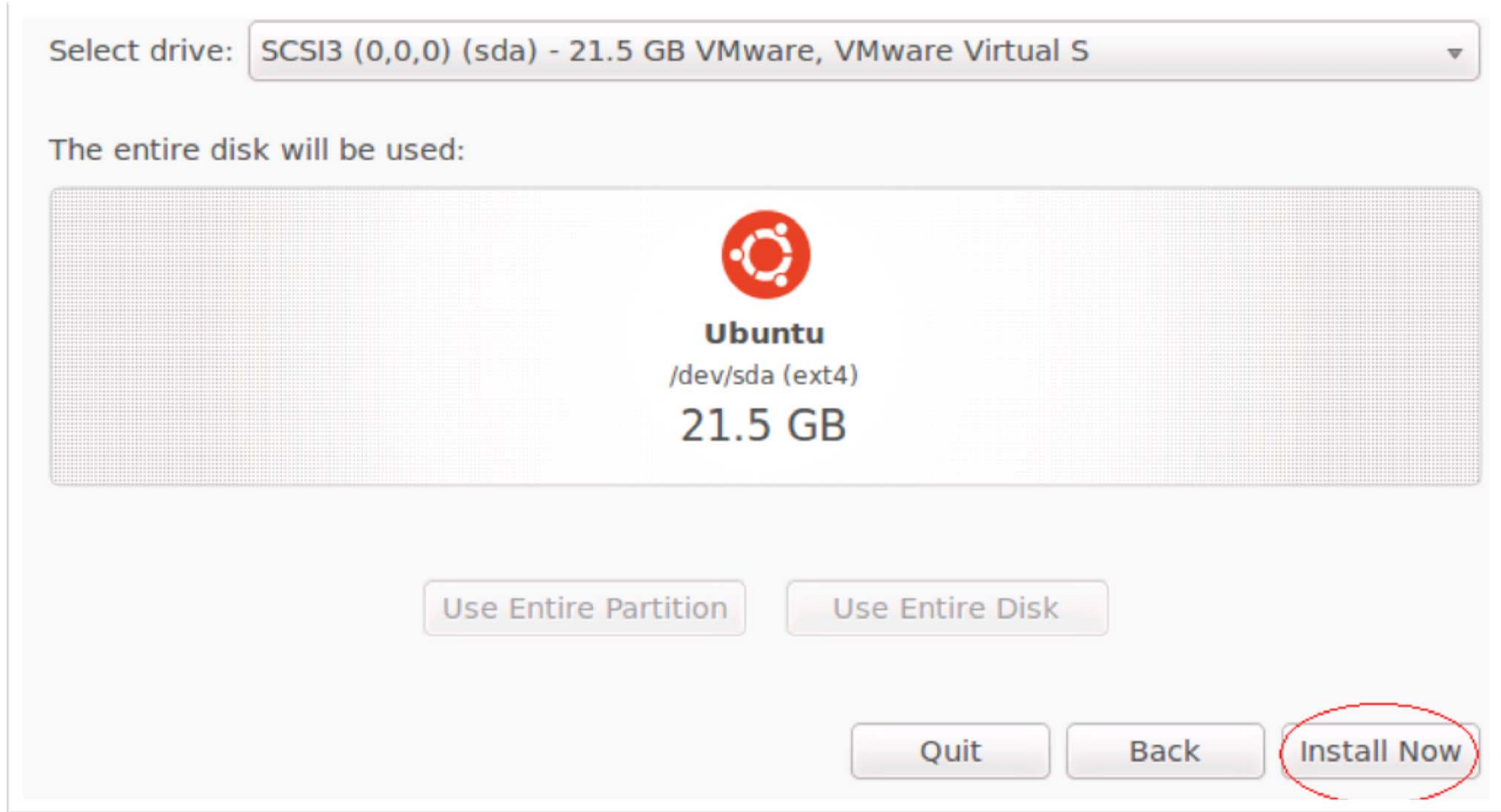
Erase and use the entire disk

Specify partitions manually (advanced)

Quit Back Forward

Ubuntu 10.10 ve DSpace Kurulumu - 8

- Aşağıdaki pencerede **Install Now** tuşuna basarak kurulumu başlatın.



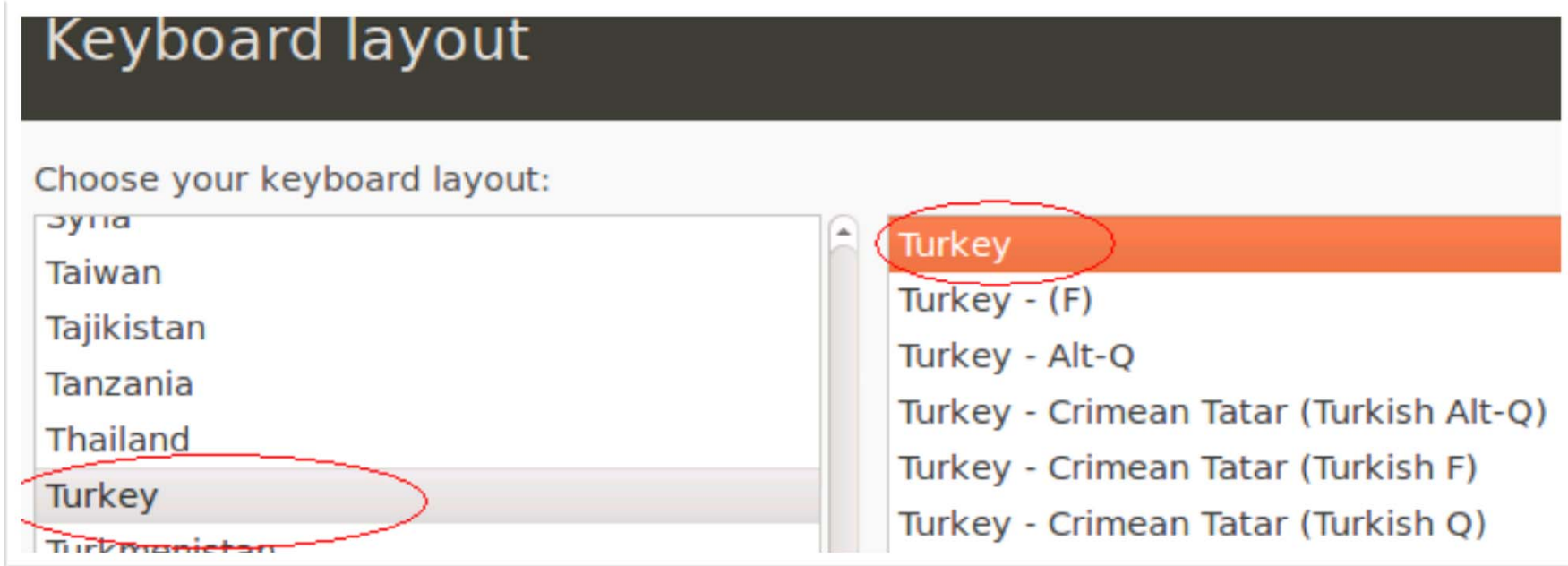
Ubuntu 10.10 ve DSpace Kurulumu - 9

- Aşağıdaki ekran görüntüleninceye kadar bekleyiniz ve bulunduğunuz yer doğruysa **Forward** tuşuna basınız.



Ubuntu 10.10 ve DSpace Kurulumu - 10

- Kullandığınız klavye türünü seçiniz ve **Forward** tuşuna basınız.



Ubuntu 10.10 ve DSpace Kurulumu - 11

- Aşağıdaki formu örneğe uygun doldurup kullanıcı adı ve şifrenizi belirleyerek **Forward** tuşuna basınız.

Who are you?

Your name: ✓

Your computer's name: ✓
The name it uses when it talks to other computers.

Pick a username: ✓

Choose a password: **Short password**

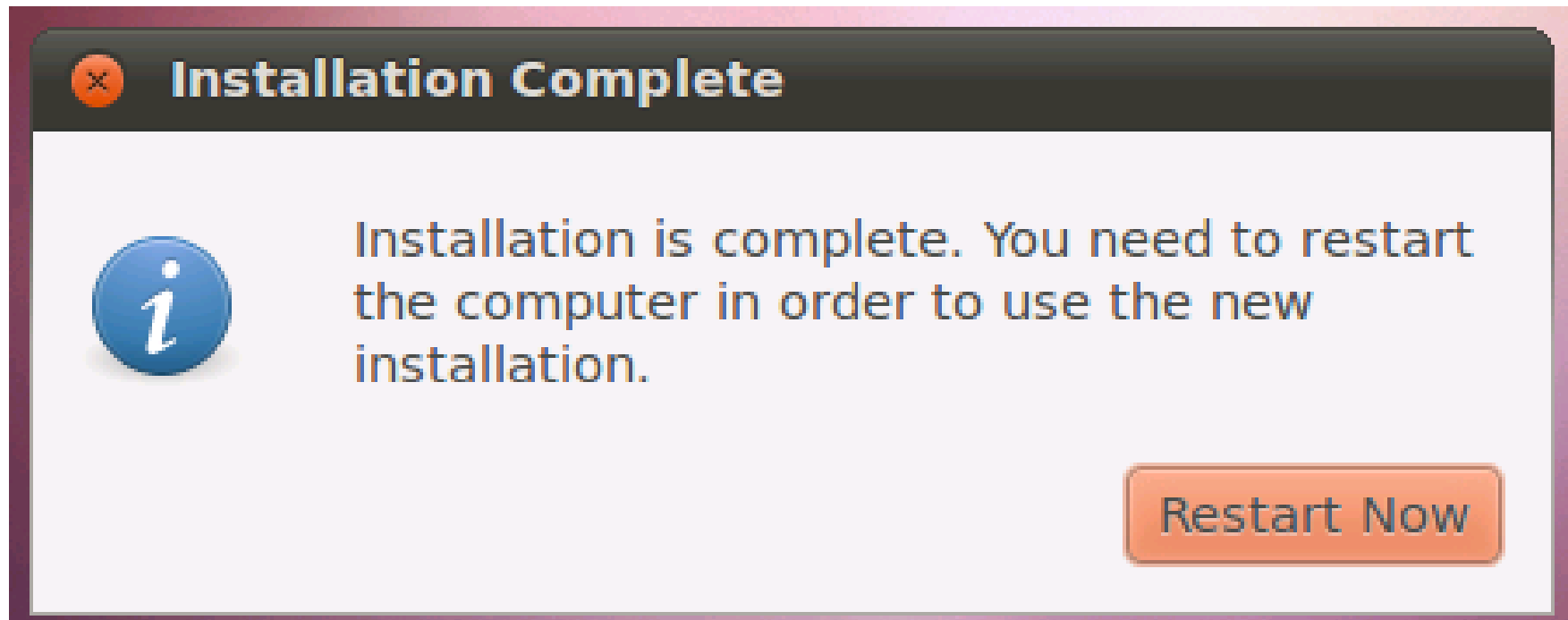
Confirm your password: ✓

Log in automatically

Require my password to log in

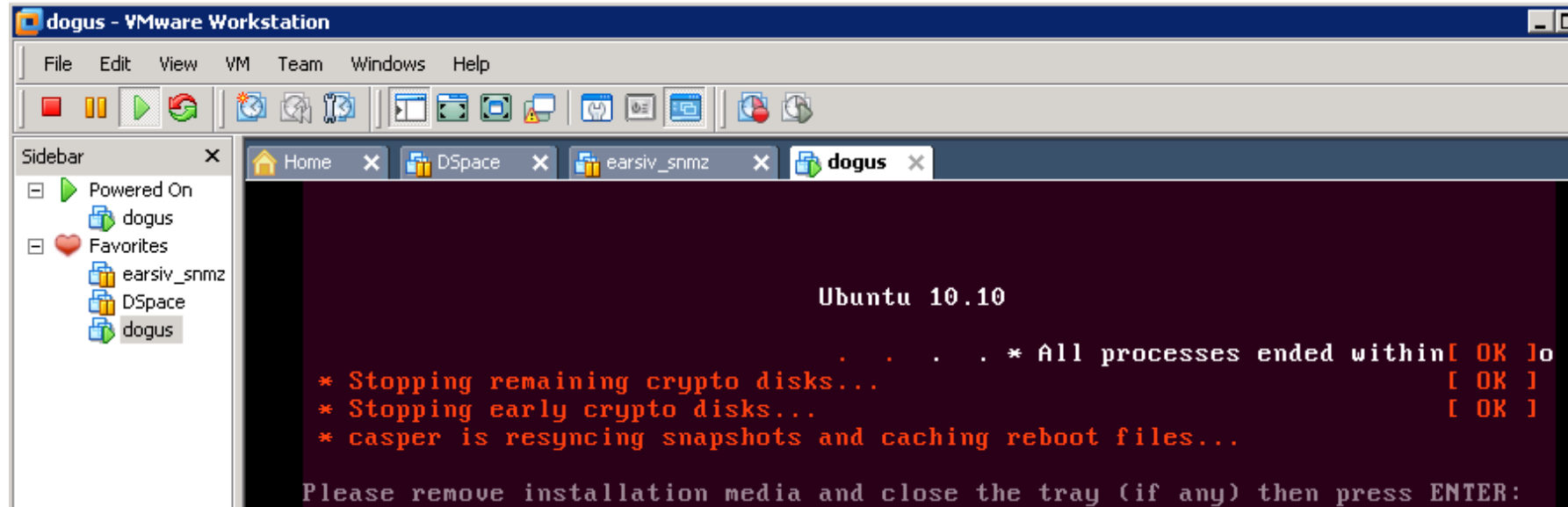
Ubuntu 10.10 ve DSpace Kurulumu - 12

- **Ubuntu 10.10** ve **DSpace 1.7.0** kurulumunun tamamlandığını gösteren aşağıdaki uyarı gelinceye kadar bekleyiniz ve **Restart Now** tuşuna basınız.



Ubuntu 10.10 ve DSpace Kurulumu - 13

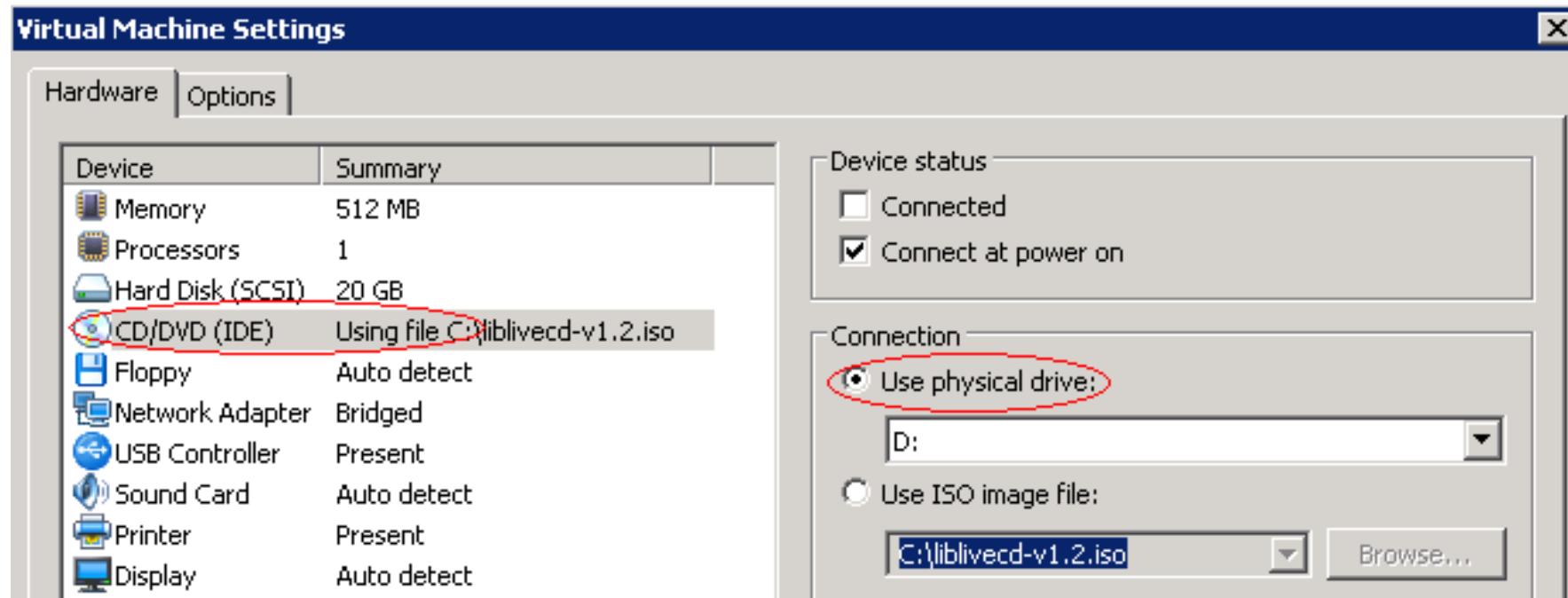
- Sunucu yeniden başlayınca aşağıdaki ekran görüntülenecektir.



```
dogus - VMware Workstation
File Edit View VM Team Windows Help
[Icons]
Sidebar
  [x]
  [ ] Powered On
    [ ] dogus
  [ ] Favorites
    [ ] earsiv_snmz
    [ ] DSpace
    [ ] dogus
  [ ] Home
  [x] DSpace
  [x] earsiv_snmz
  [x] dogus
  Ubuntu 10.10
  . . . . * All processes ended within [ OK ]
  * Stopping remaining crypto disks... [ OK ]
  * Stopping early crypto disks... [ OK ]
  * casper is resyncing snapshots and caching reboot files...
  Please remove installation media and close the tray (if any) then press ENTER:
```

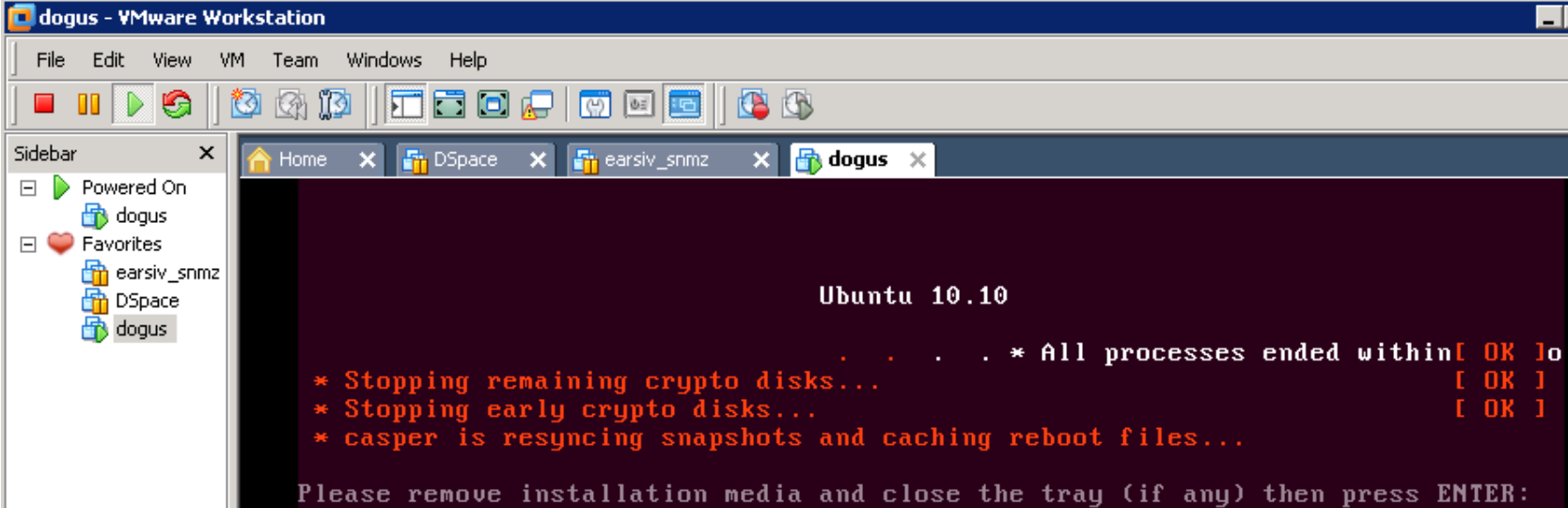
Ubuntu 10.10 ve DSpace Kurulumu - 14

- Bu ekranda öncelikle **VM >> Settings** seçeneğini ve ardından **CD/DVD (IDE)** ve **Use physical drive** seçeneğini seçiniz ve **OK** tuşuna basmak suretiyle ISO imaj dosyasını çıkartınız.



Ubuntu 10.10 ve DSpace Kurulumu - 15

- Aşağıdaki ekranda koyu kahverengi zeminde bir yer tıkladıktan sonra “Enter” tuşuna basarak sunucuyu başlatınız.



```
dogus - VMware Workstation
File Edit View VM Team Windows Help
[Icons]
Sidebar
  [ ] Powered On
    [ ] dogus
  [ ] Favorites
    [ ] earsiv_snmz
    [ ] DSpace
    [ ] dogus
Home x DSpace x earsiv_snmz x dogus x
Ubuntu 10.10
. . . . * All processes ended within [ OK ]
* Stopping remaining crypto disks... [ OK ]
* Stopping early crypto disks... [ OK ]
* casper is resyncing snapshots and caching reboot files...
Please remove installation media and close the tray (if any) then press ENTER:
```

Ubuntu 10.10 ve DSpace Kurulumu - 16

- Aşağıdaki pencereden kurulumda belirlediğiniz şifre ile sunucuya giriş yapınız.



The image shows a login dialog box for a virtual machine named 'dogus-virtual-machine'. At the top is the Ubuntu logo. Below it, the text 'dogus-virtual-machine' is displayed. There are two input fields: one for the username 'dogus' and one for the password, which is currently masked with five black dots. At the bottom, there are two buttons: 'Cancel' and 'Log In'.

Ubuntu 10.10 ve DSpace Kurulumu - 17

DSpace 1.7.0 Kurulum tamamlandıktan sonra masaüstünde yer alan **Click Me** kısayoluna tıklayarak dosya içeriğini inceleyiniz. Burada verilen standart DSpace **kullanıcı adı** ve **şifresi** ile sistem giriş yapınız ve şifreyi değiştiriniz. Yapmanız gereken:

- **DSpace** arayüzüne giriş yapın,
- **DSpace'im** bağlantısına tıklayınız ve gelen pencerede,
- **dspace@localhost** kullanıcı adı ve **library** şifresi ile giriş yapınız,
- **Edit Profile** seçeneğini tıklayınız,
- Yeni şifrenizi giriniz ve onaylayınız.

DSpace'de Yapılacak İlk Düzenleme

- LiveCD üzerinden DSpace 1.7.0 kurulumundan sonra yapılması gereken ilk düzenleme **dogus@dogus:/home/\$** kullanıcısı altındaki **runMeOnce** komutunu bir kere çalıştırmak ve ardından silmektir. İşlem adımları:
- **Applications >> Accessories >> Terminal** (komutlarını takip ederek bir terminal penceresi açınız ve terminal penceresinde,
- **dogus@dogus:/home/\$** (dizini altında iken),
- **dogus@dogus:/home/\$ sudo /home/runMeOnce** (yazıp enter tuşuna bastıktan sonra şifrenizi giriniz),
- **dogus@dogus:/home/\$ sudo rm /home/runMeOnce** (yazınız ve enter tuşuna basarak silmeyi onaylayınız)

DSpace'de Admin Hesabı Açma


- `dogus@dogus:/home/dspace/bin$` (dizini altına giriniz ve bu dizin altındayken),
- `dogus@dogus:/home/dspace/bin$ sudo ./dspace create-administrator` (komutunu yazınız ve enter tuşuna basınız),
- E-posta adresinizi giriniz, (Ör: scelik@dogus.edu.tr)
- İlk adınızı giriniz (Ör.: Sonmez),
- Soyadınızı giriniz (Ör.: CELIK),
- Sistemi kullanmak istediğiniz dili giriniz (Ör.: **tr** veya **en**)
- Şifrenizi giriniz (Ör: sifre123)
- Şifrenizi tekrar ediniz,
- “**y**” seçeneğini girerek onaylayınız.

DSpace Web Arayüzü Görüntülenmesi

Terminal ekranında iken;

- **dogus@dogus:/home/\$ ifconfig** (yazarak enter tuşuna basınız)
- gelen detay ekranında **inet addr:** karşısındaki adresi not ediniz.
- İnternet tarayıcıda (Firefox, İnternet Explorer vb.) yeni bir pencere açınız.
- İnternet adresi ve port numarası ile ve arayüz adını yazınız (Ör: **http://89.106.5.164:8080/jspui**)
- Aşağıdaki gibi bir arayüz karşınıza gelecektir.

DSpace Web Arayüzü

[About DSpace Software](#)

[Advanced Search](#)

[Home](#)

Browse

- [Communities & Collections](#)
- [Issue Date](#)
- [Author](#)
- [Title](#)
- [Subject](#)

Sign on to:

- [Receive email updates](#)
- [My DSpace authorized users](#)
- [Edit Profile](#)
- [Help](#)
- [About DSpace](#)

ANKOS AEKA >

[English](#) [Türkçe](#)

DSpace is Live

Welcome to our digital repository of My University research!

More exciting news to appear here.

Search

Enter some text in the box below to search DSpace.

Communities in DSpace

Choose a community to browse its collections.


- [Fen-Edebiyat Fakültesi](#) [0]
- [Mühendislik Fakültesi](#) [5]
- [Sanat ve Tarsım Fakültesi](#) [1]
- [İİBF](#) [1]

This is a default installation of DSpace!

It can be extensively configured by installing modified JSPs, and altering the site configuration.

RSS Feeds

- [RSS 1.0](#)
- [RSS 2.0](#)
- [RSS](#)

[DSpace Software](#) Copyright © 2002-2010 [Duraspace](#) - [Feedback](#)

Done

DSpace Türkçe Dil Dosyaları - 1

- Dođuş Üniversitesi Kütüphanesi tarafından Türkçe'ye çevirilen DSpace 1.7.0 dil dosyalarını;
 - ✓ http://kutuphane.dogus.edu.tr/belgeler/dspace170_dil.zip veya
 - ✓ http://acikerisim.ankos.gen.tr/belgeler/dspace170_dil.zip
- adresinden indiriniz ve bu dosyaları ilgili dizinlerin altına atınız.
- DSpace'de dil dosyalarının bulunduđu dizinler:
 - ✓ .../dspace/webapps/jspui/WEB-INF/classes/**message_tr.proparties**
 - ✓ .../dspace/config/**input-forms_tr.xml**
 - ✓ .../dspace/config/**default_tr.license** (saf ascii olmalı)
 - ✓ .../dspace/config/**news-top_tr.html**
 - ✓ .../dspace/config/**news-side_tr.html**
 - ✓ .../dspace/config/emails/**change_password_tr**
 - ✓ .../dspace/config/emails/**export_error_tr**
 - ✓ .../dspace/config/emails/**export_success_tr**
 - ✓ .../dspace/config/emails/**feedback_tr**

DSpace Türkçe Dil Dosyaları - 2

- ✓ .../dspace/config/emails/flowtask_notify_tr
- ✓ .../dspace/config/emails/harvesting_error_tr
- ✓ .../dspace/config/emails/internal_error_tr
- ✓ .../dspace/config/emails/register_tr
- ✓ .../dspace/config/emails/registration_notify_tr
- ✓ .../dspace/config/emails/registration_notify_back_tr
- ✓ .../dspace/config/emails/submit_archive_tr
- ✓ .../dspace/config/emails/submit_reject_tr
- ✓ .../dspace/config/emails/submit_task_tr
- ✓ .../dspace/config/emails/subscription_tr
- ✓ .../dspace/config/emails/suggest_tr
- ✓ .../dspace/webapps/jspui/help/collection-admin_tr.html
- ✓ .../dspace/webapps/jspui/help/index_tr.html
- ✓ .../dspace/webapps/jspui/help/site-admin_tr.html

DSpace OpenAIRE Uyumluluđu

- **.../dspace/config/** altındaki **input-forms.xml** ve **input-forms_tr.xml** dosyalarında paralel düzenleme yapılarak DSpace OpenAIRE uyumlu hale getirilir.
- Dođuş Üniversitesi Kütüphanesi tarafından yapılan çeviri dosyalarının içinde yer alan **input-forms.xml** ve **input-forms_tr.xml** dosyaları OpenAIRE uyumludur.
- Düzenleme OpenAIRE Rehberi 1.1 ile DRIVER Rehberi 2.0'a göre yapılmıştır. Ancak henüz test edilmemiştir.
- Bu konuda hazırlanan DSpace'in OpenAIRE ile Uyumlu Hale Getirilmesi adlı ayrıntılı bir dokümana <http://acikerisim.ankos.gen.tr/kayazilimleri.html> adresinden erişebilirsiniz.

DSpace Konfigürasyon Dosyası - 1

- ...[dspace]\config\ yolundaki **dspace.cfg** dosyasını gözden geçirin ve kurumunuza uygun düzenlemeleri notepad, wordpad, gedit gibi bir metin editörü aracılığı ile yapınız. Düzenlenecek satırlar:
 - ✓ **dspace.hostname = localhost** (IP adresi: Ör.: 89.106.5.134)
 - ✓ **dspace.baseUrl = http://localhost:8080** (Ör.: <http://89.106.5.134:8080>)
 - ✓ **dspace.url = \${dspace.baseUrl}/jspui** (jspui arayüzünü etkinleştirir)
 - ✓ **dspace.oai.url = \${dspace.baseUrl}/oai**
 - ✓ **dspace.name = Arşivinizin Adı** (Türkçe karakter kullanmayınız. Ör. [Dogus eArsiv](#))
 - ✓ **db.name = postgres** (Hangi veri tabanının kullanılacağını belirtir)
 - ✓ **db.url = jdbc:postgresql://localhost:5432/dspace** (vt bağlantı yolu)
 - ✓ **db.driver = org.postgresql.Driver** (vt sürücüsü)

DSpace Konfigürasyon Dosyası - 2

- ✓ `db.username = dspace` (Veri tabanı adı)
- ✓ `db.password = sifre` (Veri tabanı bağlantı şifresi)
- ✓ `mail.server = smtp.dogus.edu.tr`
- ✓ `mail.from.address = dspace@dogus.edu.tr`
- ✓ `feedback.recipient = dspace@dogus.edu.tr`
- ✓ `mail.admin = dspace@dogus.edu.tr`
- ✓ `alert.recipient = dspace@dogus.edu.tr`
- ✓ `registration.notify = dspace@dogus.edu.tr`
- ✓ `default.language = tr` (üst veri kaydı için sistem tarafından kullanılır)
- ✓ `default.locale = tr,en` (Webde dil seçeneğini aktif hale getirir)
- ✓ `webui.supported.locales = tr, en` (webde dil dosyalarını yönlendirir)

DSpace'de Arayüz Düzenleme

DSpace'de arayüz değişiklikleri "[.../\[dspace\]/\[apache-tomcat\]/webapps/jspui/layout](#)" altındaki **jps** uzantılı dosyalarda gerekli kodlama yaparak gerçekleştirilir. Örneğin; aşağıdaki gibi bir banner hazırlamak için **headerdefault.jsp** dosyasında uygun kodlamayı yapmak gerekir.



DOĞUŞ ÜNİVERSİTESİ AÇIK ERİŞİM SİSTEMİ
Doğuş University Open Archive Systems



Örnek Banner Kodlaması:

```
<td>
<a href="<%= request.getContextPath() %>/">" width="198" height="79" border="0"/></a>
</td>
<td align="center" width="99%"> <H1>DOĞUŞ ÜNİVERSİTESİ AÇIK ERİŞİM
SİSTEMİ<br><em>Doğuş University Open Archive System</em></br></H1>
</td>
<td><a target="_blank" href="http://www.dspace.org ">" width="198" height="79" border="0"/></a>
</td>
```

DSpace'de Sidebar Düzenleme

Web arayüzünde **Administrator >> Edit News >> Sidebar News** seçeneklerini sırasıyla tıklayınız ve aşağıdaki örneğe uygun düzenlemenizi açılan pencerede yapabilirsiniz:

```
<p><script type="text/javascript">document.write('<a href="#" onClick="var popupwin = window.open('\'/jspui/help/earsiv_rehberi.html\'',\'dspacepopup\',\'height=600,width=550,resizable,scrollbars\');popupwin.focus();return false;">eArşiv Rehberi</a>');</script><noscript><a href="/jspui/help/Egitim_Dokumani.html" target="dspacepopup">eArşiv Hakkında</a></noscript></p><p><b><font face="Verdana" size="3pt">Kısa Yollar</font></b></p><p><a href="http://www.dogus.edu.tr/" target="_blank">Doğuş Üniversitesi</a></p><p><a href="http://kutuphane.dogus.edu.tr/" target="_blank">Doğuş Üniversitesi Kütüphanesi</a></p><p><a href="http://journal.dogus.edu.tr/" target="_blank">Doğuş Üniversitesi Dergisi</a></p><p><a href="http://kutuphane.dogus.edu.tr/mvt/index.php" target="_blank">Doğuş Üniversitesi Makale Veritabanı</a></p><p><font face="Verdana" size="1pt"><b>İletişim:</b><br>Sönmez ÇELİK<br>Doğuş Üniversitesi Kütüphanesi<br>Acıbadem - 34722<br>Kadıköy, İSTANBUL<br><br>(0216)5445555/1402<br><a href="mailto:scelik@dogus.edu.tr">scelik@dogus.edu.tr</a></font></p>
```

[eArşiv Rehberi](#)

Kısa Yollar

[Doğuş Üniversitesi](#)

[Doğuş Üniversitesi Kütüphanesi](#)

[Doğuş Üniversitesi Dergisi](#)

[Doğuş Üniversitesi Makale Veritabanı](#)

İletişim:

Sönmez ÇELİK
Doğuş Üniversitesi
Kütüphanesi
Acıbadem - 34722
Kadıköy, İSTANBUL

(0216)5445555/1402
scelik@dogus.edu.tr

**RSS
Beslemeleri**

RSS 1.0

RSS 2.0

RSS

Dspace Arayüz Örneği



DOĞUŞ ÜNİVERSİTESİ AÇIK ERİŞİM SİSTEMİ
Doğuş University Open Archive Systems



eArşiv'de Arama

[Gelişmiş Arama](#)

[Ana Sayfa](#)

Listele

[Bölümler & Koleksiyonlar](#)

[Yayın Tarihi](#)

[Yazar](#)

[Başlık](#)

[Konu](#)

Oturum

[eArşivim](#)
yetkili kullanıcılar

[Güncelleme Al](#)

[Profil Düzenle](#)

[Yardım](#)

[Görüş & Öneri](#)

eArşiv >

[English](#) [Türkçe](#)

eArşiv : Doğuş Üniversitesi Kurumsal Arşiv Sistemi

eArşiv, Doğuş Üniversitesi'nin **Kurumsal Arşiv Sistemi**'dir. eArşiv, Doğuş Üniversitesi'nin entelektüel birikimini bir araya toplayarak kurumsal bir arşiv oluşturmayı ve uluslararası standartlarda açık erişime sunmayı amaçlamaktadır. Bu çerçevede, Üniversitedeki her bölüm ve birimin üretmekte olduğu makale, kitap, tez, rapor, bildiri, afiş, video, resim gibi basılı ve elektronik dokümanlar sisteme yüklenecektir.

Arama

eArşiv'de arama için aşağıdaki kutuya metin giriniz.

eArşiv'deki Bölümler

Bir bölüme ait yayınların listesini görmek için tıklayınız.

[Doğuş Üniversitesi Rektörlüğü](#) [313]

[Enstitüler](#) [0]

[Fen Edebiyat Fakültesi](#) [1]

[eArşiv Rehberi](#)

Kısa Yollar

[Doğuş Üniversitesi](#)

[Doğuş Üniversitesi Kütüphanesi](#)

[Doğuş Üniversitesi Dergisi](#)

[Doğuş Üniversitesi Makale Veritabanı](#)

İletişim:

Sönmez ÇELİK
Doğuş Üniversitesi
Kütüphanesi
Acıbadem - 34722
Kadıköy, İSTANBUL

(0216)5445555/1402
scelik@doqus.edu.tr

RSS
Beslemeleri

[RSS 1.0](#)

[RSS 2.0](#)

[RSS](#)

Kurumsal Arşiv Politikası

- **Gerekçe**
- **Bağlam**
- **Amaçlar**
- **Uygulanma**
- **Kapsam**
- **İlkeler**
 - ✓ **Depolama**
 - ✓ **Açık Erişim**
 - ✓ **Lisanslama**
 - ✓ **Çok Yazarlı Çalışmaların Depolaması**
- **Tanımlar**
- **İvedi Depolama**
- **Açık Erişim**
- **Kişisel Arşivleme**
- **Akademik Çalışmalar**

Kurumsal Arşiv Rehberi

Doğuş Üniversitesi Kurumsal Arşiv Sistemi : eArşiv - Mozilla Firefox

earsiv.dogus.edu.tr:8080/jspui/help/earsiv_rehberi.html

eArşiv Rehberi

Hazırlayan Sönmez ÇELİK

İçindekiler:

- [Giriş](#)
- [eArşiv Nedir?](#)
- [eArşiv'in Amacı Nedir?](#)
- [eArşiv Ne İşe Yarar?](#)
- [eArşiv'in Yararları Nelerdir?](#)
- [eArşiv'in İlkeleri Nelerdir?](#)
- [Üstveri ve DSpace Yazılımı](#)
- [Telif Hakları](#)
- [eArşiv'de İş Akışı](#)
- [eArşiv'e Gönderi/Kayıt Yapmak Zorunlu mu?](#)
- [eArşiv Nasıl Kullanılır?](#)
- [eArşiv'e Nasıl Üye Olunur?](#)
- [eArşiv'e Kimler Gönderi/Kayıt Girebilir?](#)
- [eArşiv'e Neler Kaydedilir?](#)
- [eArşiv'e Nasıl Gönderi/Kayıt Yapılır?](#)
- [Sonuç](#)

DSpace'de Bölüm ve Alt Bölüm Oluşturma

Üst Düzey Bölüm Oluşturma

- **Bölümler & Koleksiyonlar** başlığını tıklayınız,
- Yönetim Araçları'ndan **Üst Düzey Bölüm Oluştur** seçeneğini tıklayınız,
- Aşağıda örneği verilen formu doldurunuz ve **Oluştur** butonuna basınız.

Bölüm Oluştur

Ad:

Kısa Açıklama

Tanıtıcı Metin (HTML):

Telif Hakkı Metni (düz metin):

Yan taraf metni (HTML):

Logo:

İkinci Düzey Bölüm Oluşturma

- **Bölümler & Koleksiyonlar** başlığını tıklayınız,
- Alt bölüm oluşturacağınız **Bölüm Başlığına** tıklayınız,
- **Yönetim Araçları**'ndan **Alt Bölüm Oluştur** seçeneğini tıklayınız,
- Yukarıda örneği verilen formu doldurunuz ve **Oluştur** butonuna basınız.

DSpace'de Koleksiyon Oluřturma - 1

- **Bölümler & Koleksiyonlar** başlığını tıklayınız,
- Koleksiyon oluşturacağınız **Alt Bölüm Başlığı**'ni tıklayınız.
- **Yönetim Araçları**'ndan **Koleksiyon Oluřtur** seçeneğini tıklayınız,
- Ařağıdaki pencerede sizin için uygun seçenekleri işaretleyiniz.

Koleksiyonu Tanımlayın

Lütfen koleksiyon bildirimleri cümlelerin yanındaki kutucuklara tıklayın. [Daha Fazla Yardım...](#)

- | |
|---|
| <input checked="" type="checkbox"/> Yeni öğeler herkese açık/okunabilir olmalıdır |
| <input checked="" type="checkbox"/> Bazı kullanıcılar bu koleksiyona gönderi yapabilirler. |
| <input type="checkbox"/> Kayıt iş akışı <i>kabul/ret</i> adımını içerecektir |
| <input checked="" type="checkbox"/> Kayıt iş akışı <i>kabul/ret/üstveri düzenle</i> adımını içerecektir |
| <input type="checkbox"/> Kayıt iş akışı <i>üstveri düzenle</i> adımını içerecektir |
| <input type="checkbox"/> Bu koleksiyonda, koleksiyon yöneticileri görevlendirmiş olacaktır |
| <input type="checkbox"/> Yeni göndericiler, ilk haliyle doldurulmuş bazı üstverilere sahip olacaktır |

Sonraki >

DSpace'de Koleksiyon Oluřturma - 2

- İkinci adımda ařağıdaki bir kısmı verilen formu doldurunuz ve **Sonraki**> seçeneğine tıklayınız.

Koleksiyonu Tanımlayın

[Yardım...](#)

Ad:

Bölüm ana sayfasındaki listede gösterilir

Kısa Açıklama:

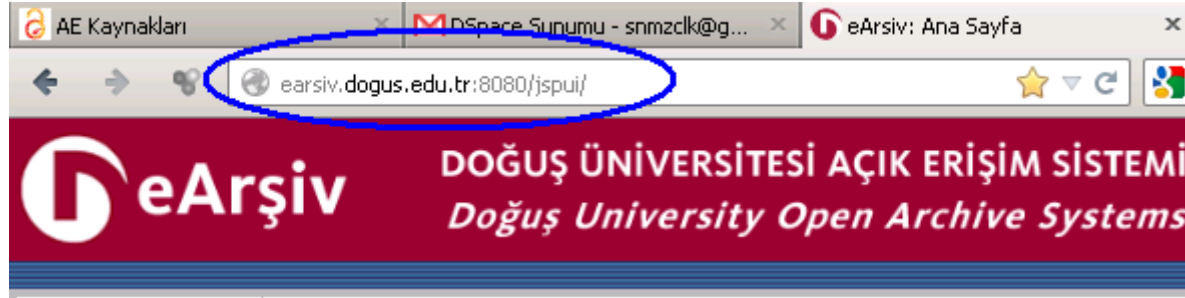
- Üçüncü adımda koleksiyona hangi üyelerin gönderi yapacağını seçiniz.
- Dördüncü adımda **Gönderme İş Akışı Kabul/Ret/Üstveri Düzeltme Adımı**'nda kimlerin yetkili olacağını belirleyiniz.
- Koleksiyon detayını gözden geçirip onaylayınız.

DSpace Kurumsal Arşiv Eđitimleri

- **Bu aşamaya gelinceye kadar sunucu kurulumu, DSpace kurulumu ve yapılandırması, Kurumsal Arşiv Politikası Yazma, Kurumsal Arşiv Rehberi hazırlama gibi birçok aşamayı geride bıraktık.**
- **Eđitimde bize yardımcı olması için öncelikle varsa kütüphanenin dokümanlarını Kurumsal Arşive (KA) kaydetmek gerekir.**
- **Öte yandan eğitim sürecinde örnek teşkil etmesi bakımından birkaç tanınmış akademisyenle işbirliğine giderek yayınlarını koordineli olarak KA kaydedin.**
- **Kendinizi hazır hissettiğiniz zaman sistemin tanıtımı ve eğitim sürecini başlatın.**
- **Eđitimlerde hazırlayacağınız rehber size yol gösterici olacaktır.**

DSpace'de Üye Kaydı - 1

- İnternet tarayıcınızdan DSpace ana sayfasına giriş yapınız.



- Sol kenar çubuğunda DSpace'im linkine tıklayınız.

DSpace'de Oturum Açma

[Yardım...](#)

[Yeni Kullanıcı mısınız? Kaydolmak için tıklayınız.](#)

Asağıdaki forma e-posta adresinizi ve şifrenizi giriniz.

E-posta adresi:

Şifre:

[Şifrenizi mi unuttunuz?](#)

DSpace'de Üye Kaydı - 2

- DSpace oturum açma ekranında **Yeni Kullanıcı mısınız? Kaydolmak için tıklayınız** linkini seçiniz.
- **E-posta Adresi** kutusuna geçerli e-posta adresinizi giriniz ve **Kayıt** tuşuna basınız.

Kullanıcı kaydı

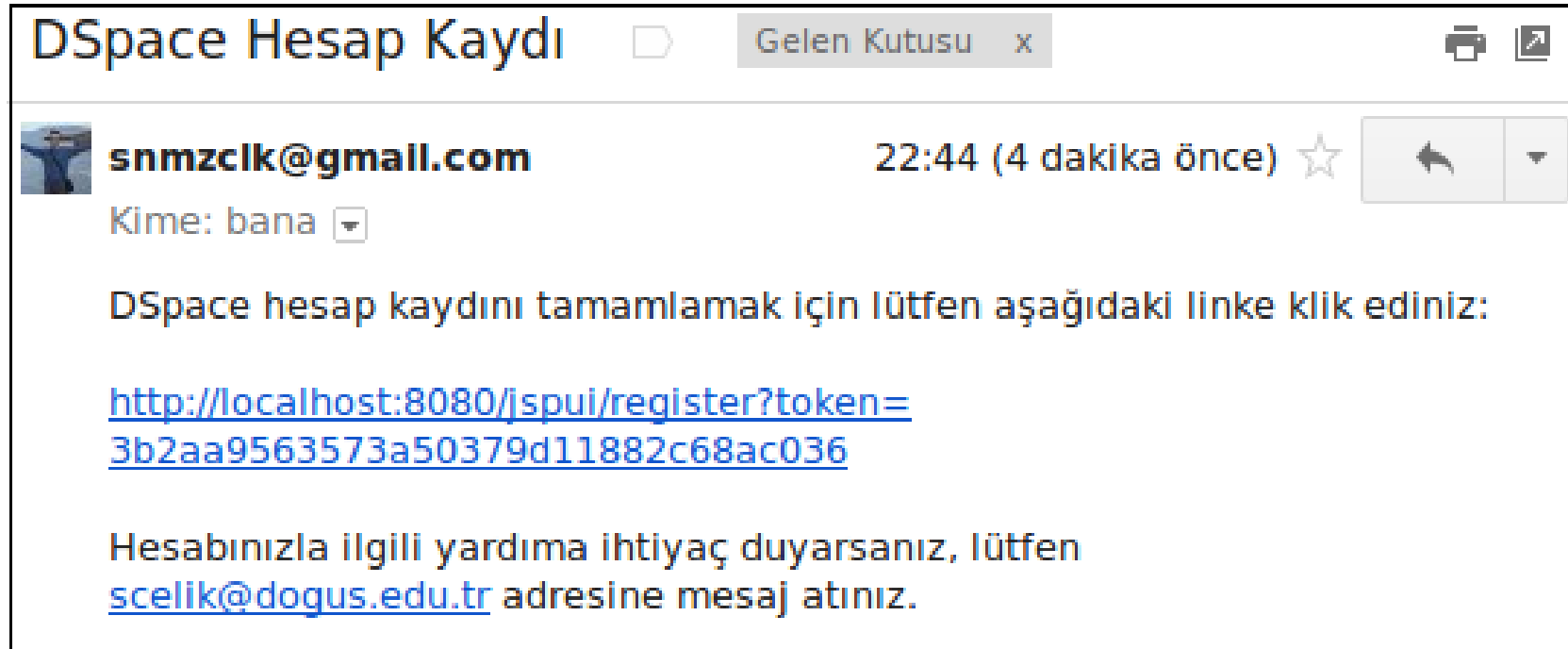
Daha önce DSpace'e kayıt olmadıysanız, lütfen aşağıdaki alanlara, kullanıcı adınızı, parolanızı ve e-posta adresinizi girin ve "Kayıt Ol" butonuna tıklayın.

E-posta Adresi:	<input type="text" value="scelik@dogus.edu.tr"/>
<input type="button" value="Kayıt"/>	

Siz veya bölümünüz DSpace'e kayıt olmak istiyorsa lütfen sistem yöneticileri ile temasa geçiniz.

DSpace'de Üye Kaydı - 1

- **Onay e-Postası Gönderildi** uyarısını alana kadar bekleyiniz.
- E-posta kutunuza dönünüz.



- DSpace tarafından gönderilen e-posta içindeki linke tıklayınız (Junk postalara düşme ihtimalni de unutmayınız).

DSpace'de Üye Kaydı - 2

- Açılan sayfadaki formu doldurunuz ve sisteme girişte kullanmak istediğiniz şifreyi iki kere yazarak Kayıt butonuna basınız.

Kayıt Bilgisi

Lütfen aşağıdaki bilgileri girin. (*) İle işaretli alanların doldurulması zorunludur.

Adı*:

SOYADI*:

Telefon:

Dil:

Lütfen aşağıdaki kutuya yeni bir şifre girin ve ikinci kutuya tekrar yazarak onaylayın. Şifre en az 6 karakter uzunluğunda olmalıdır.

Şifre:

Tekrar Onaylayın:

DSpace'de Üye Yetkilendirilme

- Yönetici hesabı ile **DSpace**'e giriş yapınız,
- **Bölümler & Koleksiyonlar** başlığını tıklayınız,
- Yetkilendirme yapacağınız koleksiyon başlığını tıklayınız,
- **Yönetim Araçları**'ndan **Düzeltil** seçeneğini tıklayınız,
- **Koleksiyon Düzenle** formu seçeneklerinden **Gönderici** seçeneğindeki **Düzeltil** butonunu tıklayınız,
- **eKişi Üyeleri** kısmına yetki vermek istediğiniz kişiyi **eKişi Seç...** seçeneğini kullanarak ekleyiniz,
- **Grup Güncelle** butonu aracılığıyla eklediğiniz kişiyi aktif hale getiriniz.

DSpace'de Gönderi Adımları - 1

Kullanıcı hesabı ile **DSpace**'e giriş yaptıktan sonra sırasıyla;

- **DSpace'im** başlığını tıklayınız,
- **Yeni Gönderi Başlat** seçeneğini tıklayınız,
- Gönderi için açılır menüden koleksiyon seçimi yapınız ve **Sonraki>** butonuna basarak gönderi adımlarına geçiniz.

Gönderi: Koleksiyon Seçin

Aşağıdaki listeden gönderi yapmak istediğiniz koleksiyonu seçin ve "Sonraki" butonunu klik edin. [Daha Fazla Yardım...](#)

Koleksiyon

- EHMB Koleksiyonu
- Fen-Edebiyat Fakültesi Koleksiyonu
- Makale Koleksiyonu
- İletme Bölümü Koleksiyonu

ptal

[Git](#)

[DSpace Ana Sayfa](#)

[DSpace'im](#)

DSpace'de Gönderi Adımları - 2

İlk adımda gönderi için aşağıdaki özelliklerden uygun olanını seçiniz,

Tanımla Tanımla Tanımla Yükle Doğrula Lisans Tamam

Gönderi: Bu Öğeyi Tanımla

Lütfen gönderi için geçerli ifadeleri yanındaki onay kutularına işaretleyiniz. [Daha Fazla Yardım...](#)

- Öğenin birden çok başlığı var. (Ör. Türkçe/İngilizce)
- Öğe daha önce yayımlandı veya dağıtımı yapıldı
- Öğe *birden fazla* dosya içeriyor

Sonraki > İptal/Kayıt

DSpace'de Gönderi Adımları - 3


İkinci adımda gönderi üst verisini (metadata) aşağıdaki forma giriniz ve **Sonraki>** butonuna basınız,

Tanımla Tanımla Tanımla Yükle Doğrula Lisans Tamam

Gönderi: Bu Öğeyi Tanımla

Lütfen bu gönderi hakkında istenen gerekli bilgileri aşağıdaki alanlara giriniz. Çoğu tarayıcılarda imlecinizi bir sonraki alana veya butona geçirmek için tab tuşunu kullanabilirsiniz veya her seferinde farenizi kullanabilirsiniz. ([Daha Fazla Yardım...](#))

Bu öğenin yazar adlarını aşağıya giriniz.
Soyadı: Ör. **Çelik** Ad(lar): Ör. **Sönmez**

Yazarlar 

Bu öğenin ana başlığını giriniz.

Başlık

Eğer öğenin alternatif başlıkları var ise lütfen aşağıya giriniz.

Diğer Başlıklar

Lütfen daha önceki yayının tarihini veya dağıtım tarihini belirtiniz. Eğer gün ve/veya ay bilgisini bulamıyorsanız sadece tarihini yazınız.

Yayın Tarihi Ay: Gün: Yıl:

DSpace'de Gönderi Adımları - 4

Üçüncü adımda gönderinin anahtar kelimelerini, özetini, destekçilerini ve açıklamasını aşağıdaki forma girerek **Sonraki>** butonuna basınız.

Tanımla Tanımla **Tanımla** Yükle Doğrula Lisans Tamam

Gönderi: Bu Ögeyi Tanımla

Lütfen bu gönderi ile ilgili daha fazla bilgiyi aşağıya giriniz. ([Daha Fazla Yardım...](#))

Uygun anahtar kelimeleri giriniz.

Anahtar Kelimeler

Özet

Ögenin özetini aşağıya giriniz.

DSpace'de Gönderi Adımları - 5

Dördüncü adımda gönderi dosyasını **Gözet...** butonu aracılığıyla yükleyerek **Sonraki>** butonuna basınız.

Tanımla Tanımla Tanımla **Yükle** Doğrula Lisans Tamam

Gönderi: Bir Dosya Yükle

Lütfen yükleyeceğiniz öğeye karşılık gelen sabit disk üzerindeki dosya adını girin. Eğer "Gözet..." butonuna tıklarsanız, yeni bir pencere açılacaktır. Bu pencere aracılığıyla yükleyeceğiniz dosyayı seçebilirsiniz. [Daha Fazla Yardım...](#)

DSpace sisteminin belli dosyaları diğerlerinden daha iyi sakladığını aklınızda bulundurunuz. [Dosya türleri ve her biri için destek seviyeleri ile ilgili bilgiler mevcuttur.](#)

Doküman Dosyası: Gözet...

< Önceki Sonraki > Dosya Yüklemeyi Atla > İptal/Kayıt

DSpace'de Gönderi Adımları - 6

Beşinci adımda, bu aşamaya kadar girmiş olduğunuz veriler bir liste halinde size sunulacaktır. Kontrol ediniz ve olası düzeltmelerinizi **Bunlardan Birini Düzelt** seçeneği ile yapınız ve **Sonraki>** butonuna tıklayarak bir sonraki adıma geçiniz.

Tanımla Tanımla Tanımla Yükle **Doğrula** Lisans Tamam

Gönderi: Gönderiyi Doğrula

Gönderi kaydı bitmek üzere, lütfen devam edin!

Gönderinizi kontrol etmek için lütfen bir kaç dakika ayırınız. Eğer herhangi bir hata var ise lütfen düzeltme için geri gidin veya sayfa üstündeki gezinme çubuğundaki butonu klik edin. [Daha Fazla Yardım...](#)

Eğer herşey TAMAM ise, sayfanın altındaki "**Sonraki**" butonuna kilik ediniz.

Hangi dosyaları yüklediğinizi güvenli bir şekilde çek edebilirsiniz. Kontrol görüntülemesi için yeni bir pencere açılacaktır.

Öğenin birden çok başlığı var: Evet
Önceden yayınlanmış öge: Evet
Öge birden fazla dosyadan oluşur: Hayır

Bunlardan Birini Düzelt

DSpace'de Gönderi Adımları - 7

Altıncı adımda lisans bilgisini gözden geçiriniz ve **Lisansı Kabul Ediyorum** seçeneğini tıklayarak bir sonraki adımına geçiniz.

Tanımla Tanımla Tanımla Yükle Doğrula **Lisans** Tamam

Son bir adım daha var. DSpace'in gönderinizi yeniden üretme, tercüme ve dağıtma işlemlerini dünya çapında gerçekleştirebilmesi için, aşağıdaki koşulları kabul etmeniz gerekmektedir. Lütfen bu lisansın şartlarını okumak için zaman ayırın ve sayfanın altındaki butonlardan birine tıklayın. "Lisansı Kabul Ediyorum" butonuna tıklamanız halinde lisans şartlarını kabul etmiş sayılırsınız. [Daha Fazla Yardım...](#)

Lisansı kabul etmemek gönderinizi silmez. Gönderiniz DSpace'de kayıtlı olmaya devam edecektir. Bir sorun olması halinde sistemden gönderinizi silebilirsiniz ya da lisansı kabul edebilirsiniz.

NOTE: PLACE YOUR OWN LICENSE HERE
This sample license is provided for informational purposes only.

NON-EXCLUSIVE DISTRIBUTION LICENSE

By signing and submitting this license, you (the author(s) or copyright

DSpace'de Gönderi Adımları - 8

Yedinci ve son adımda gönderiyi tamamladığınızda dair bilgi verir ve aynı koleksiyona başka bir gönderi yapıp yapmayacağınızı sorar.

Tanımla Tanımla Tanımla Yükle Doğrula Lisans **Tamam**

Gönderi: Gönderi Tamamlama!

Gönderiniz kayıtlı olduğunuz koleksiyon için belirtilen iş akışı süresince dahil edecektir. Gönderiniz sistem yöneticisi tarafından onaylandığında bir e-posta bildirimini alacaksınız. Bildirimi aldıktan sonra DSpace sayfasına giderek gönderinizin durumunu kontrol edebilirsiniz.

[DSpace'im'e Git](#)

[Bölümler ve Koleksiyonlar](#)

Aynı koleksiyona başka bir gönderi

DSpace'de Gönderi Kontrolü ve Yayımlama - 1

Üyeler tarafından yapılan gönderiler **Dspece'de Gönderi Havuzunda** birikir. Buradaki gönderilerin yayımlanabilmesi için kurumsal arşiv yetkilisi/yetkililerinin kontrol ve yayım için onayını bekler. Kontrol ve yayımlama süreci aşağıdaki gibi yapılır:

- **DSpace'im** başlığına tıklayarak **Havuzdaki Görevler**'i listeleyiniz.

DSpace'im: Sönmez ÇELİK [Yardım...](#)

Havuzdaki Görevler

Aşağıdaki havuzda bulunan mevcut görevler size verilmiştir.

Görev	Öge	Ekleyen	Ekleyen	
Gönderi Kontrolü	Üniversite Kütüphaneleri : Amaç, Görev, İşlev, Yönetim ve Örgüt Yapısı	Makale Koleksiyonu	Sönmez ÇELİK	<input type="button" value="Görev Al"/>

DSpace'de Gönderi Kontrolü ve Yayımlama- 2

Gönderiyi kontrol etmek için **Görev Al** butonuna tıklayarak detayını görüntüleyiniz.

Görevi Görüntüle

Aşağıdaki öge **Makale Koleksiyonu** koleksiyonuna kayıt edilmiştir. Bu ögeyi kontrol etme görevini kabul etmek için, lütfen aşağıdaki "Bu Görevi Kabul Et" butonuna basınız.

Başlık: Üniversite Kütüphaneleri : Amaç, Görev, İşlev, Yönetim ve Örgüt Yapısı

Diğer Başlıklar: University Libraries: Purpose, Duty, Function and Organizational Structure

Yazarlar: [Çelik, Sönmez](#)

Anahtar kelimeler: Üniversite Kütüphaneleri
Yönetim ve Örgütlenme
Kütüphane Hizmetleri

Yayın Tarihi: 15-Oca-2000

Yayıncı: Doğu Üniversitesi

Atıf: Çelik, Sönmez. (2000). "Üniversite Kütüphaneleri : Amaç, Görev, İşlev, Yönetim ve Örgüt Yapısı", Doğu Üniversitesi Dergisi, Sayı 2, Temmuz, 52-62ss.

Özet: Bu araştırmada, üniversite kütüphaneleri, üniversite kütüphanelerinin amaç, görev ve işlevleri, üniversite kütüphanelerinin yönetimi ve örgüt yapısı üzerinde durulmuştur. Araştırmada incelenen konu doğrultusunda Türkiye'deki devlet ve özel üniversite kütüphanelerinin yönetimi ve örgüt yapısı anlatılarak, yönetim ve örgüt yapısındaki olumsuzlukların kütüphanelere ve kütüphane hizmetlerine olan etkisi değerlendirilmiştir.

URI: <http://journal.dogus.edu.tr/index.php/duj/article/view/236/250>

Bu ögenin dosyaları:

Dosya	Açıklama	Boyut	Biçim
Üniversite Kutuphaneleri.pdf		93.31 kB	Adobe PDF Göster/Aç

DSpace'de Gönderi Kontrolü ve Yayınlama - 3

- **Göster/Aç** butonuna basarak gönderinin dosyasını açınız ve üst verilerin doğru olup olmadığını kontrol ediniz.
- **Bu Görevi Kabul et** butonuna basarak aşağıdaki maddelerden uygun olanını seçerek iş akış sürecine devam ediniz.

Eğer öğeyi görüntülediyseniz ve koleksiyona dahil etmek için uygunsa, "Onayla" seçeneğini kullanınız.	Onayla
Eğer öğeyi gözden geçirdiğinizde koleksiyona dahil etmek için uygun olmadığını düşünüyorsanız, "Reddet" seçeneğini kullanınız. Daha sonra öğenin neden uygun olmadığını gösteren bir mesaj girmeniz istenecektir. Bu mesajda, göndericiye öğenin reddedilme nedeni belirtilir, düzeltme istenir.	Reddet
Öğelerin üstverisini gözden geçirmek veya düzeltmek için bu seçeneği seçiniz.	Üsveri Düzeltme
Bu görevi bırakmak ve DSpace'e geri dönmek istiyorsanız, bu seçeneği kullanınız.	Daha Sonra
Görevi başka bir kullanıcının yerine getirebilmesi amacıyla havuza geri döndürmek için bu seçeneği kullanınız.	Görevi Havuza Geri Döndür

DSpace'de Arama Seçenekleri

DSpace **Lucene** arama motorunu kullanır ve çok yönlü arama desteği için **Apache Solr** kullanarak fonksiyonel listeleme özelliği sunar. DSpace'deki arama seçenekleri;

- Basit,
- Gelişmiş,
- Listeleme

The screenshot displays the search interface of the eArşiv system. On the left, there is a sidebar with navigation links: "eArşiv'de Arama" (highlighted), "Gelişmiş Arama", "Ana Sayfa", and a "Listele" section with links for "Bölümler & Koleksiyonlar", "Yayın Tarihi", "Yazar", "Başlık", and "Konu". The main content area shows the search options for "eArşiv". It includes a search bar with a "Git" button, a dropdown menu for "Arama:" set to "Tüm eArşiv", and a section for "Arama türü:" with a dropdown menu set to "Anahtar Kelime". Below this, there are three rows of search criteria, each with a "VE" dropdown menu, a "Anahtar Kelime" dropdown menu, and a text input field. At the bottom right, there are "Arama" and "Temizle" buttons.

DSpace'de Raporlama

- **Yönetici** seçeneğini tıklayınız.
- **Yönetici Araçları** başlığı altındaki **İstatistikler** başlığını tıklayınız.

[General Overview](#) | [Archive Information](#) | [Items Viewed](#) | [All Actions Performed](#) | [User Logins](#) | [Words Searched](#) | [Averaging Information](#) | [Log Level Information](#) | [Processing Information](#)

General Overview

[Top](#)

Items Archived	1,483
Bitstream Views	4,869
Item Views	2,459
Collection Views	5,998
Community Views	1,725
User Logins	516
Searches Performed	327
Licence Rejections	0
OAI Requests	0

Kurumsal Arşiv Rehberlerine Kayıt

Kurumsal açık arşiv sitelerinin listesini veren dizinler ve içerikleri üzerinde toplu arama yapmaya aracılık eden rehberlere Kurumsal Arşivinizi kaydediniz.

Başlık	Açıklama
OpenDOAR (Directory of Open Access Repositories)	Kurumsal açık arşiv sitelerinin listesini veren ve içerikleri üzerinde toplu arama yapmaya aracılık eden bir dizindir.
ROAR (Registry of Open Access Repositories)	Tüm akademik konu alanlarında yayınlanmış serbest erişimli digital kaynakları toplu olarak bir arada sunan ve AB Araştırma Komisyonu tarafından desteklenen bir işbirliği projesidir.
DRIVER (Digital Repository Infrastructure Vision for European Research)	Tüm akademik konu alanlarında yayınlanmış serbest erişimli digital kaynakları toplu olarak bir arada sunan ve AB Araştırma Komisyonu tarafından desteklenen bir işbirliği projesidir.
OpenAIRE: Open Access Infrastructure for Research in Europe	Avrupa Birliği 7. Çerçeve Programı ve Avrupa Araştırma Konseyi destekli makalelerin tanımlanması, saklanması, erişimi ve görüntülenmesi için kurulan bir arayüz ve destek mekanizmasıdır.



DSpace Kurumsal Arşiv Sisteminin Kurulması ve Uygulanması

HAZIRLAYANLAR:

ANKOS AEKA Grubu Üyeleri:

Sönmez ÇELİK (Doğuş Üniversitesi)

Gültekin GÜRDAL (İYTE)

Burcu KETEN (ODTÜ)

Levent KUTLUTÜRK (Yaşar Üniversitesi)

Ata TÜRKFİDANI (Yaşar Üniversitesi)

Diğer:

Onur BUĞAN (Doğuş Üniversitesi)

Ulusal Açık Erişim Çalıştayı, 8-9 Kasım 2012

Hacettepe Üniversitesi Kongre ve Kültür Merkezi, Sıhhiye, Ankara